

Errinozero iletsuaren hondakin multzoa da berreskuratutako lagin paleontologikoaren alderdirik interesgarriena. Iberiar Penintsulan soilik 23 lekutan bereizitako espeziea da, horietatik 18 Kantauriko isurialdean daudela. Lezikako Koba hondakinetan hiru aberatsetako bat da Labeko Koba (Gipuzkoa) eta Mainea (Nafarroa) kobarekin batean. Lezikan bost errinozero iletsuren hondakinak daude: umea bata, bi gazte, heldu bat eta zahar bat. Multzo honetan Penintsulan bakarrak diren anatomia piezak daude: bi pelbisak, esneko hortz guztiak kontserbatu dituen goiko masalezurra eta erradio oso bat. Zirkunstantzia hauek guztiak izateara berezia ematen diote Lezikako hezurrezko multzoari, izan ere oso interesgarriak dira desagertu den espezie honi buruzkoak, Europako hegoaldean errinozeroen familiak izan zuen azkeneko ordezkari honi buruzkoak, ezagutzeko.

Lezikako koban agertutako elur-orein, errinozero iletsu eta marmoten hezurrek Würm aldiko hotzaldi bat iradokitzen dute. Erradiokarbonoaren bidez aztertuak izateko xedean igorriko laginek ez zuten nahikoa kolagenorik, eta beraz, oraingo ezin zehazta dezakegu gehiago. Hala eta guztiz ere, ugaztun txikien parte handi batek ondorengo garai batekoa dela ematen du, giro beroagoak gustuko dituzten espezieak baitira.

El mayor interés de la muestra paleontológica recuperada estriba en el conjunto de restos de rinoceronte lanudo. Se trata de una especie que sólo ha sido localizada en 23 lugares de toda la Península Ibérica, 18 de los cuales están ubicados en la cornisa cantábrica. La muestra obtenida en Lezikako Koba es una de las tres más ricas en restos junto con Labeko Koba (Gipuzkoa) y Mainea (Navarra). En Lezika hay restos de cinco individuos distintos: un infantil, dos juveniles, un adulto y un senil. Hay piezas anatómicas en este conjunto que son únicas en la Península: las dos pelvis, un maxilar superior con toda la dentadura de leche y un radio completo. Todas estas circunstancias confieren al conjunto óseo de Lezika un carácter de especial interés en el conocimiento de esta especie extinguida y que fue el último representante de la familia de los rinocerontes en el sur de Europa.

La asociación de reno, rinoceronte lanudo y marmota que aparecen en Lezika apunta a una pulsación fría del Würm. Las muestras enviadas para datación radiocarbónica carecían de colágeno suficiente por lo que hasta el momento es imposible concretar a qué stadial corresponde. Sin embargo, una parte significativa de los micromamíferos parecen posteriores ya que corresponden a especies de apetencias climáticas más cálidas.

P.M.^a Castaños

B.17.2. Santimamiñe leizea

V. kanpaina
Zuzendaritza: Juan Carlos López
Quintana
Finantzazioa: Bizkaiko Foru Aldundiaren
Kultura Saila

B.17.2. Cueva de Santimamiñe

V Campaña
Dirección: Juan Carlos López
Quintana
Financiación: Dpto. de Cultura de la
Diputación Foral de Bizkaia

The 5th excavation season in Santimamiñe Cave included two interventions on the archaeological deposit: (1) the first focused on the post-Palaeolithic SIm-Lsm ensemble, within the framework of the global excavation of the site, planned as a multidisciplinary investigation; and (2) the second aimed to recover an unstable stratigraphic profile, corresponding to the 1961-1962 seasons. Finally, the report describes the discovery of new non-figurative cave paintings in red pigment, located by the team of archaeologists at the back of the cave entrance, within the current area of excavation.

Santimamiñe leizeko V. indusketa kanpainan bi esku-hartze izan genituen bertako depositu arkeologikoan: (1) lehenengoa, Paleolito Aro osteko kronologia duen SIm-Lsm multzoan, diziplina anitzeko ikerketa proiektu gisa programatutako aztarnategiaren luzetabalerako indusketaren esparruan; eta (2) bigarrenak 1961-1962 urteetako kanpainetan bereiziriko profil estratigrafiko ezegonkorra berreskuratzea izango zuen xede. 2008. urteko kanpaina 7 hilabetez luzatu zen landa-lanetan eta laborategiko lanetan (sedimentuak igerian eduki; material arkeologikoak garbitu, sendotu, zigitatu eta zerrendara edo inbentariara jaso) emandako denbora kontatzen badugu.

La V campaña de excavación en la cueva de Santimamiñe ha incluido dos actuaciones sobre su depósito arqueológico: (1) la primera se centra en el conjunto postpaleolítico SIm-Lsm, en el marco de la excavación en extensión del yacimiento, programada como proyecto de investigación pluridisciplinar; y (2) la segunda tiene como objetivo la recuperación de un perfil estratigráfico inestable, correspondiente a las campañas de 1961-1962. La campaña de 2008 ha ocupado un total de 7 meses, entre los trabajos de campo y las tareas de laboratorio (flotación de sedimentos; lavado, consolidación, siglado e inventariado del material arqueológico).

Paleolito Aro Osteko Slm-Lsm Multzoaren indusketa arkeologikoa

V. kanpainen aurrera jarraitu dugu Slm-Lsm multzo estratigrafikoaren gaineko zundaketa handitzen eta induskatzen 20. eta 21. zerrenden eta F, G, H, I, J, K eta L zerrenda sagitalen arteko eremuan. Slm-Lsm multzoa sedimentu eta tresnez osatutako geruza bitan artikulatzen da, ez dago geruza horien artean ageriko hausturarik, 2008ko kanpainen berezitako puntu jakin batzuetan izan ezik. Beheko geruzak, Slm, matrize hareatsuak-limotsuak osatuak, 5500 eta 5000 BP (kalibratu gabe) bitarteko datazioa eskaintzen duen Neolito Aroko okupazioari egiten dio leku; oro har, garai bateko indusketa lanetan zehaztutako III. mailarekin egiten du bat. Goiko geruzak, Lsm, matrize limotsua-hareatsuak osatuak, beheko geruzari begira deskribatutako industria multzoaren antzeko multzoa hartzen du, eta batez ere haren erdialdean eta goiko aldean handik eta hemendik barreiatutako giza gorpuzkinak ageri ditu, leizeari emandako hileta izaera agerian utzita; geruza hau laugarren milurtekoaren (BP) aurreneko erdialdean kokatu behar da (artean kalibratu gabe dago).

2008ko kanpainen, Slm-Lsm multzoaren baitan, jarraian azalduko dugun informazio estratigrafiko berri hau erregistratu genuen. Honatx behetik sabaira arte, geruzetan berezirik:

Slm beheko geruza

Induskatutako azalera emendatuta Slm geruzan egiaztatutako ezaugarrietako bat da leizearen barrunberantz egin ahala arian-arian murriztu egiten direla hondakin malakologikoak eta antrakologikoak. Ezaugarri hau guztiz koherentea da zatiki malakologiko eta antrakologikoen presentzia masiboari begira emandako azalpenarekin, hauek leizearen ezkaratzaren hasieran eta atarian metatutako maskortegitik arrastean iritsitako frakzio fin eta ertaineko materialak baitira. Ekarrri hauek, depositua bera okertu egiten delako, murriztu egiten dira leizearen barrunbera egin ahala.

20J eta 21J laukietan beste geruza estalagmitiko bat bereizten da (T1b deitua) Slm Neolito aroko geruzaren sabaian. Alde honetan, 20J eta 20I laukien artean, T1b zarakar estalagmitikoaren azpian, sutegi fazies gisa (H-Slm) zehaztutako ikatz kontzentrazio bat erregistratzen da.

Lsm goiko geruza

Paleolito aro osteko multzoan Slm eta Lsm geruzen arteko zuzeneko harremana duten bi sektore identifikatu genituen. Hasteko, leizeko hormaren ondoko guneeetan (20G, 20H eta 21H laukietan), Slm geruzaren sabaia gaineko azalera apur bat higatua bereizten da; geruza honek garapen partziala eta irregularra du. Kokaleku estratigrafiko berean, eta 20J-21J laukietako bloke estalagmitikora mugatutako garapen topografikoarekin, T1b zarakar estalagmitikoa ageri da Slm eta Lsm geruzak isolatzen.

Excavación arqueológica del Conjunto Postpaleolítico Slm-Lsm

En la V campaña hemos ampliado la excavación del conjunto estratigráfico Slm-Lsm al área comprendida por las bandas frontales 20 y 21, y por las sagitales F, G, H, I, J, K y L. El conjunto Slm-Lsm se articula en dos horizontes sedimentológicos e industriales, entre los cuales no existe una ruptura neta, salvo en algunas zonas puntuales reconocidas en la campaña de 2008. El horizonte inferior, Slm, de matriz arenolimoso, acoge una ocupación neolítica datada entre 5500 y 5000 BP (sin calibrar), y sería equiparable, en líneas generales, al nivel III de las excavaciones antiguas. El horizonte superior, Lsm, de matriz limo-arenosa incluye un conjunto industrial muy similar al descrito para el horizonte inferior, incorporando, sobre todo en su parte meso-superior, restos humanos dispersos que revelan un uso funerario de la cueva, datado en la primera mitad del IV milenio BP (sin calibrar).

En la campaña de 2008, dentro del conjunto Slm-Lsm, se ha registrado nueva información estratigráfica que exponemos a continuación, de muro a techo, por horizontes:

Horizonte inferior Slm

Uno de los rasgos constatados en el horizonte Slm con la ampliación de la superficie excavada, es la progresiva disminución del componente malacológico y antracológico según avanzamos hacia el interior de la cueva. Esta observación es totalmente coherente con la explicación dada a la presencia masiva de fragmentos malacológicos y antracológicos, como producto del arrastre de materiales de la fracción fina y media desde el conchero situado en el portal e inicio del vestíbulo de la cueva. Aportes que, por el propio buzamiento del depósito, tienden a reducirse hacia el interior de la cueva.

En los cuadros 20J y 21J se determina un nuevo horizonte estalagmítico (denominado T1b), a techo del horizonte neolítico Slm. En esta misma zona, entre los cuadros 20J y 20I, e infrapuesto a la costra estalagmítica T1b, se localiza una concentración de carbones definida como facies de hogar (H-Slm).

Horizonte superior Lsm

Por vez primera en el conjunto postpaleolítico, se identifican dos sectores donde existe un contacto neto entre los horizontes Slm y Lsm. En primer lugar, en zonas contiguas a la pared de la cueva (cuadros 20G, 20H y 21H) se constata una leve superficie erosiva sobre el techo del horizonte Slm (V-Slm), de desarrollo parcial e irregular. En la misma posición estratigráfica, y desarrollo topográfico netamente limitado al gran bloque estalagmítico de los cuadros 20J-21J, aparece la costra estalagmítica T1b aislando los horizontes Slm y Lsm.

Lsm geruzaren goiko aldean (2., 3. eta 4. taila erdiak), funtsean 20H eta 21H laukietara mugatuz, ka-reharrizko bloke eta klastoen metaketa bat dokumentatzen da, metaketa 2 metro luze, 0,90 metro zabal eta 0,18 metro lodia. Metaketa honek jatorri antropikoa izan zezakeela planteatu zen, baina ez dakigu zein funtzio beteko zuen.

Azkenik, geure indusketaren gunerik barruenean (21J eta 21K laukiak), SIm-Lsm multzoaren gainean, beste egitura estratigrafiko bat dokumentatu genuen: 0,75 m lodia da, matrize limotsua-buztintsua du eta kolorez marroi-horia da (Lam). Depositu honen azala oso harro ageri da (Lamt), baina trinkoago ditu erdialdea eta beheko aldea (Lam). Lam mailaren oinarrian bada klastoek osatutako geruza mehe-mehe bat (Clam), Neolito aroko SIm geruzaren gainean zuzenean egokitua. Arkeologiaren mailan, esan dezagun Lam egitura estratigrafikoak IV. mendeko brontzeko 13 txanponek osatutako sorta eskaini duela, eta hauek historiaurreko tipologiari erantzuten dioten beste harrizko eta zeramikazko materialekin batean agertzen direla. Lam mailaren garapen topografikoak, betiere 21J eta 21K laukietara mugaturik (bi bloke estalagmitiko handien artean), berretsi egiten du leizeko egoitza aldeko lekuri sakonenean erromatarren azken garaiko okupazioa izan zela.

20. eta 21. zerrendak luze-zabaleran induskatzeko lanen artean, guztira 306 sedimentu lagin (taila erdi eta 33 m-ko aldea duten sektoreetatik hartuak) garbitu genituen eta igerian ipini, hau da, 1.100 litro sedimentu garbitu genituen.

13/14 zerrenden arteko ebaki estratigrafikoaren profila

Aurreko 14. eta 15. zerrenden eta D, E eta F zerrenda sagitalen arteko eremuaren indusketak 1961-1962 urteetako kanpainetan bereizitako 13./14. profil estratigrafikoa kontserbatzea eta egonkortzea bila zituen. Esku-hartze hau oso azalera txikian bideratu genuen, funtsean 14E laukian eta 14D, 14F, 15D eta 15E laukietako gune txiki-txikietan. Lortutako ebaki estratigrafikoak alde handiak ageri ditu soilik 4 metrotara dagoen erreferentziatzko profilarekiko (17/18). Honatx behetik sabairainoko estratigrafiaren deskripzio laburra.

Csn-Camr da Iritsitako mailarik behearena, baina esan behar dugu maila honen profila baino ez dugula aztertu. Csn-Camr maila azken Behe Madalen aldian osatua da, eta 16. eta 17. zerrendetan baino lodiagoa da hemen. Maila honen gainean egokitzen da Almp egitura estratigrafikoa; egitura hau arrakalaturik ageri da bere garapenaren parte handi batean (B-Almp). Gainean SInc maila dokumentatzen da, Goi Madalen aldiaren amaierakoa. Maila hau ondo mugatutako arrakala batek zatikatua ageri da bere garapenean, eta hartan Paleolito aro osteko multzotik etorritako materialak bereizten dira. SInc mailaren parterik egonkorrean hortz errenkada bikoitz batez eta irtengune basal bikoitz batez osatutako arpoi ia oso bat berres-

En la parte alta de Lsm (semitallas 2, 3 y 4), y ciñéndose básicamente a los cuadros 20H y 21H, se documenta una acumulación de bloques y clastos calizos (B-Lsm), de 2 m de longitud por 0,90 de anchura y 0,18 m de espesor. Se plantea un probable origen antrópico para la acumulación, aunque desconocemos la funcionalidad de la misma.

Por último, en el área más interior de nuestra excavación (cuadros 21J y 21K) se certifica, sobre el conjunto SIm-Lsm, una nueva estructura estratigráfica, de 0,75 m de espesor, matriz limo-arcillosa y coloración marrón-amarilla (Lam). La parte más superficial aparece muy suelta (Lamt), estando más cohesionado el tramo meso-inferior (Lam). En la base de Lam existe un tenue horizonte de clastos (Clam), asentado directamente sobre el horizonte neolítico SIm. A nivel arqueológico, la estructura estratigráfica Lam ha aportado un lote de 13 monedas de bronce del siglo IV, aunque asociadas a otros materiales líticos y cerámicos de tipología prehistórica. El desarrollo topográfico del nivel Lam, circunscrito a los cuadros 21J y 21K (entre dos grandes bloques estalagmíticos), viene a confirmar el emplazamiento de la ocupación tardorromana en la parte más profunda del área de habitación de la cueva.

Dentro de los trabajos de excavación en extensión de las bandas 20 y 21 se han lavado y flotado un total de 306 muestras de sedimento (referidas a semitallas y sectores de 33 m de lado), en torno a los 1.100 litros de sedimento.

Perfilado del corte estratigráfico entre las bandas 13/14

La excavación del área comprendida por las bandas frontales 14 y 15, y por las sagitales D, E y F, ha tenido como objetivo la conservación y estabilización del perfil estratigráfico 13/14, correspondiente a las campañas de 1961-1962. La intervención se ha desarrollado sobre una superficie muy reducida, afectando básicamente al cuadro 14E y a porciones mínimas de los cuadros 14D, 14F, 15D y 15E. El corte estratigráfico obtenido muestra notables diferencias con el perfil de referencia (17/18), situado a tan solo 4 metros. Ofrecemos una descripción somera de la estratigrafía de muro a techo.

El nivel más inferior alcanzado, en el que únicamente se ha avivado el perfil, es el Csn-Camr, del Magdaleniense inferior terminal, ofreciendo una mayor potencia que en las bandas 16 y 17. Sobre éste, se asienta la estructura estratigráfica Almp que aparece brechificada en una buena parte de su desarrollo (B-Almp). Por encima, se registra el nivel SInc, del Magdaleniense superior final, que aparece fraccionado en su desarrollo horizontal por una grieta bien delimitada, en la que aparecen materiales intrusivos del conjunto postpaleolítico. En la parte estable de SInc se recupera un arpón de doble hilera de dientes y doble abultamiento basal, casi completo. Sobre el nivel SInc se superpone el conjunto estalagmítico T2-



Santimamiñe leizea. 2007. eta 2008. kanpainetan induskatutako gainazala. Sabaian Azil aldiko Arcp maila ageri da, eta irudiaren gibelean V-Arcp maila osatzen duen higadura prozesuaren arrastoak hautematen dira.

Cueva de Santimamiñe. Superficie final excavada en las campañas de 2007 y 2008. Aparece a techo el nivel aziliense Arcp, con testimonios del episodio erosivo V-Arcp en el fondo de la imagen.

kuratu genuen. Sinc mailaren gainean T2-[H-Sln]-T3 multzo estalagmitikoa ageri da, eta leizearen alde honetan Azil aldiko Arcp mailarik ez dagoela esan behar dugu. Absentzia hau V-Arcp higadura jardunaren ondorioa izan daiteke, alde honetan, okermendua handiago izanik, indar handiago batez jardungo baitzuen. Bukatzeko, deskribatutako multzo estalagmitikoaren gainean, Slm-Lsm multzo estratigrafikoa egokitzen da, 17.-21. zerrendetan baino meheagoa baina arkeologia-aren ikuspuntutik aberatsagoa. Goiko Lsm geruzan giza hondakin gehiago erregistratu genituen, baina hauek oso sakabanatuta ageri ziren, eta oso zati txikitik.

[H-Sln]-T3, estando ausente en esta parte de la cueva el nivel aziliense Arcp. Esta ausencia se puede explicar como consecuencia del episodio erosivo V-Arcp, que habría actuado con gran energía en este tramo de mayor buzamiento. Finalmente, sobre el complejo estalagmítico descrito se dispone el conjunto estratigráfico Slm-Lsm, de menor potencia que en las bandas 17-21, pero de mayor riqueza arqueológica. El horizonte superior Lsm aporta nuevos restos humanos, aunque muy dispersos y fragmentarios.

Harpeko motibo gorri berrien aurkikuntza ezkaratzaren hondoan

2008ko azaroaren 25ean, Santimamiñeko V. indusketa kanpainan murgilduta ginel, arkeologoen taldeak motibo grafiko sinple batzuk bereizi zituen ezkaratzaren hondoan: motibo hauek ez zuten irudirik osatzen, eta gorriz margotuak zirela esan behar dugu. Motibo hauen tonalitatea eta Santimamiñeko Madalen aroko mailetan arrunta den koloratzaile mota oso antzekoak izanik, harremanetan jarri ginen Cesar González Sainz adituarekin, eta laguntza eskatu genion. Ce-

Localización de nuevos motivos rupestres en rojo en el fondo del vestíbulo

El día 25 de noviembre de 2008, durante el transcurso de la V.^a campaña de excavación en Santimamiñe, el equipo de arqueólogos reconoció en el fondo del vestíbulo algunos motivos gráficos muy simples, no figurativos, pintados en color rojo. La gran similitud en la tonalidad de estos motivos con un tipo de colorante muy frecuente en los niveles magdalenenses de Santimamiñe, nos llevó a solicitar la colaboración del especialista Cesar González

sar González Sainz abenduaren 12an etorri zen leizera geuk bereizitako pinturak ikustera eta aztertzeraz. Adituak idatzitako txostenak dioenez, egiazki dira pintatutako motiboak, eta ez oxidoen berezko jariakinak; lehenetik Ganbara aurrean aurkitutakoen antzekoak dira (322., 329. eta 3210. motiboak), eta bat datoz Santimamiñekoa bezalako harpe izaerako testuinguruetan espero litezkeenekin (halako antza dute Niaux, Covaciella, Cullalvera, Urdiales eta beste leku batzuetan azaldutako molde bereko animalien irudiekin, beltzeza pintatuak eta grabatuak). Gainera, motibo hauek bereziki interesgarriak dira aztarnategiaren egoitza aldeko parterik sakonenean daudelako.

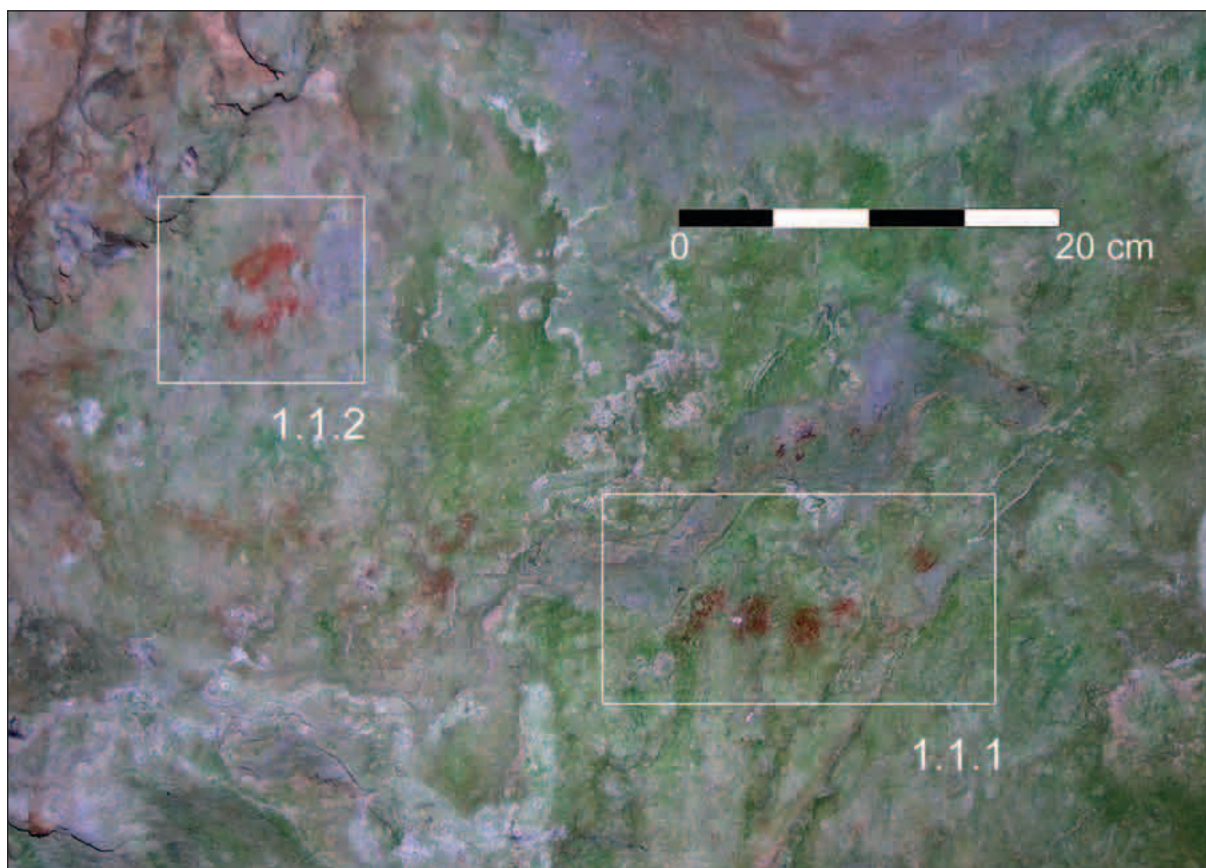
Gorritz pintatutako motibo hauek (111., 112., 113. eta 114. motiboak) ezkaratzaren eskuinaldeko horman bereizi genituen, aztarnategiaren egoitza aldeko hondoko eremuan. Oso motibo xumeak dira (hatz marka bat, orban koloredun bi eta puntuek osatutako lerro bat), korridorearen eskuineko paretan 5,7 metroan banatuak, kontserbazio izaerako arazoak dituztenak. Alde honetan ia erabat horizontala den depositu arkeologikoaren gainazaletik gora 80 eta 163 cm bitarteko altueran ageri dira motiboak. Estratigrafiaren sekuentzia, era berean, agerikoa da leizearen hondora iristeko xedean induskatutako bidearen eskuineko ebakian, pintatutako motiboen oinetan. Azken Paleolito aroko maila (egungo indusketetako SInc maila edo aspaldiko indusketa lanen araberako VI. mailaren goiko aldea) egungo zoruaren -36 cm-ko kotaren (SInc mailaren sabaia) eta -50 cm-ko kotaren (oinarria) artean ageri da. Beraz, trazu, orban edo puntu gorri hauek ohiko altueran eginak izan ziren (120 eta 200 cm bitartean), Santimamiñeko sekuentziako Paleolito aroko azkeneko mailako, maila garrantzitsueneko, zoruaren mailatik kontaktzen hasita. Honako motibo hauek bereizi genituen, honenbestez:

- 1.1.1. Kolore gorriko bost puntuk osatutako lerro ia horizontala da, ezkerreko lauen artean tarte bera gordez eta bosgarrena apur bat bereziago eta gorago. Puntu hauek 1,5 eta 1,8 cm bitarteko diametroa dute, eta 12,9 cm-ko luzeran banatzen dira. Egungo zoruaren mailatik gora 147 cm-ra agertzen dira. Puntu hauen forma zirkularra hobe zehaztuta dago haien goiko aldean, hatzez eginda izan zirela iradokitzen duena. Puntu hauei leku egiten dien horma atala kolore berdeko liken multzoek jota dago, baina pigmentuaren gainean egokitzen badira ere, ez dituzte motiboak estaltzen. Era berean, aspaldikoa ez den ezkata edo altxatu txiki batek kalteturik dago multzoa, eskuineko puntuaren behe erdia eraman baitu berarekin batera.
- 1.1.2. Horma berean baina ezkerretara, gutxi gorabehera 5 cm-ko diametroa duen orban koloredun bat bereizten da. Era berean, aspaldikoa ez den hormako ezkata edo altxatu batek moztuta dago. Egungo zoruaren mailatik gora 163 cm-tara dago.
- 1.1.3. Kolore gorriko orban txikia, formagabea, 3,5 bider 1,8 cm-koa gutxi gorabehera. Egungo

Sainz, quien acudió el 12 de diciembre para las labores de revisión y estudio de las pinturas localizadas. El informe emitido por González Sainz concluye que se trata efectivamente de motivos pintados, y no de precipitaciones naturales de óxidos, siendo similares a los localizados con anterioridad en la Antecámara (motivos n.º 322, 329 y 3210), y que encajan en lo esperable en contextos parietales como el de Santimamiñe (a tenor de su asociación con representaciones animales en negro o grabadas, de similar estilo, en Niaux, Covaciella, Cullalvera, Urdiales y otros sitios). Su interés se incrementa por su asociación espacial con la parte más profunda del yacimiento de habitación.

Estos nuevos motivos en rojo (numerados con los n.º 111 a 114) se localizaron sobre la pared derecha del vestíbulo, coincidiendo con el área más profunda del yacimiento de habitación. Se trata de cuatro motivos muy simples (una digitación, dos manchas de color y una línea de puntos) distribuidos a lo largo de 5,7 m en la pared derecha del corredor, afectados por distintos problemas de conservación. Se sitúan entre 80 y 163 cm. sobre la superficie del depósito arqueológico, que es prácticamente horizontal en esta zona. La secuencia estratigráfica es también visible en el corte definido a la derecha del camino excavado para acceder al fondo de la cueva, al pie de los motivos pintados. El nivel paleolítico más reciente (SInc de las excavaciones actuales, o parte alta del VI de las antiguas) está situado entre -36 (techo de SInc) y -50 cm. (la base) del suelo actual. De manera que estos trazos, manchas o puntos en rojo se habrían realizado a alturas bastante usuales (entre 120 y 200 cm.) sobre el suelo en la época de formación de ese último y más importante nivel paleolítico de la secuencia de Santimamiñe. Los motivos localizados son los siguientes:

- 1.1.1. Es una línea casi horizontal de cinco puntos de color rojo, equidistantes los cuatro situados a la izquierda y un poco más separado y elevado el quinto. Los puntos tienen entre 1,5 y 1,8 cm. de diámetro y se distribuyen en una longitud de 12,9 cm. La altura sobre el suelo actual es de 147 cm. Su forma circular está mejor definida en la parte alta de cada punto, lo que sugiere su realización por impresión con el dedo. El lienzo en que se hallan está muy afectado por colonias de líquenes de color verde, que aun superponiéndose al pigmento, no lo ocultan. De igual forma, el conjunto está afectado por un pequeño desconche reciente, que ha destruido la mitad inferior del punto situado a la derecha.
- 1.1.2. A la izquierda, sobre la misma pared, se aprecia una mancha de colorante de unos 5 cm. de diámetro, recortada por desconches recientes de la pared. Está a 163 cm. sobre el suelo actual.
- 1.1.3. Pequeña mancha de colorante rojo, amorfa, de unos 3,5 por 1,8 cm. A 115 cm. sobre el



Santimamiñe leizea. Kolore gorriko puntuek osatutako lerroa eta kolore bereko orbana eskuineko horman, Santimamiñeko ezkaratzaren bukaeran (argazkia: C. González Sainz).

Cueva de Santimamiñe Línea de puntos de color rojo y mancha del mismo color sobre la pared derecha, al final del vestíbulo de Santimamiñe (fotografía: C. González Sainz).

zoruaren mailatik gora 115 cm-tara dago, 114. motibotik oso gertu.

- 1.1.4. Hatzegindako marka gorri xumea, 5,5 cm luze eta 1,2 cm zabal. Hormako irtengune baten gainean ageri da, zeiharrean, egungo zoruaren mailatik gora 80 cm-ko altueran, leizearen eskuineko zulo baterako sarreraren gainean. Indusketaren bigarren Memorian «logela» deitutakoa da zulo hori, eta bertan erromatarren azken garaiko txanpenez osaturiko altxor txiki bat aurkitu zuten. Itxura guztien arabera, hasi eta bukatu egin zuten marka hau, goitik behera. Beheko muturrean konkrezio estalagmitikoko puntu baten azpian ageri da hatz marka hau.

Gorritz margotutako motibo hauen izaera piktorikoak gutxieneko eztabaida bat eskatzen du. Kolore gorrixkako berezko isuriak agerikoak dira Santimamiñeko hainbat gunetan. Motiboek ez badute erraz identifikatuak izateko moduko formarik azaltzen (111. motiboak ez bezala, honek erraz identifikatzeko aukera ematen baitu), agerikoa da benetan gorritz margotuta daudenak eta berezko pigmentazioa ageri dutenak bereizteko zailtasuna. Kantauri aldean berriki aztertutako leize batzuetan, esate baterako Garmako beheko Galerian eta Tito Bustillo leizean, badakigu Paleolito aroko gizakiek leizeetan

suelo actual y ya muy próxima al motivo n.º 114.

- 1.1.4. Digitación simple en color rojo, de 5,5 de longitud y 1,2 cm. de anchura. Está dispuesta en oblicuo sobre un resalte de la pared, a 80 cm. de altura sobre el suelo actual, justamente sobre la entrada a una oquedad del lado derecho de la cueva. Esa oquedad es la denominada «alcoba» en la segunda Memoria de excavación, en donde fue hallado un tesorillo con monedas tardorromanas. Aparentemente se realizó de una vez y de arriba hacia abajo. En su extremo inferior, esta digitación parece infrapuesta a un punto de concreción estalagmítica.

La naturaleza pictórica de estos motivos en rojo exige una mínima discusión. Las precipitaciones naturales de coloración rojiza son claras en distintas partes de Santimamiñe. La dificultad de establecer lo que está efectivamente pintado en rojo de lo meramente natural es alta, salvo que los motivos tengan una forma relevante (caso del 111, que nos evita mayores discusiones). En cuevas cantábricas estudiadas recientemente como La Galería inferior de la Garma y Tito Bustillo, tenemos constancia de que los paleolíticos utilizaron materiales colorantes presentes en la

bertan egon bazeuden material koloratzaileak erabili ziztuztela, eta guk uste dugu beste horrenbeste egin zute-la beste aztarnategi batzuetan, esate baterako, Arco A, Pondra, El Pendo, Arenatza eta Ekainen. Jardun honek zaildu egiten du pintatua dena eta berezkoa dena bereizteko lana, aplikatutako koloratzaileari beste elementu batzuk gehitu ez bazizkieten, baina egun eskura ditugun datuen arabera ez dirudi sistematikoki horrela egin zutenik. Beraz, Santimamiñeko motibo gorri zehaztu gabe horien (112. eta 113. orbanak) izaera piktorikoa azaltzeko orduan, leizeetan pintatua dena eta berezkoa dena bereizteko garaian dugun eskarmentua baliatzen dugu, Paleolito aroko harpe askotan formagabeko orban mota hauek (ez dira beti irudi konplexuagoen hondakinak, askotan dira orban soilak) ohikoak baitira. Gainera, askotan ageri dira beltzez pintatutako animalien irudien ondoan, Santimamiñeko irudien antzekoen ondoan, beste harpe batzuetan, esate baterako, Niaux, Fontanet eta Marsoulas leizeetan, eta Kantauri aldeko Urdiales, Cullalvera, Covaciella eta Garmako beheko Galerian, besteak beste.

Laburbilduta, leizeko azterketara gorritz margotutako motiboak jasota eta haiek ebaluatuta (González Sainzek eta Ruiz Idarragak bururatutakoa) benetan emendatzen da Santimamiñen bereizitako prozedura teknikoen eta gaien aniztasuna, baina aldi berean harpeko multzo hau azken Madalen aldiko (Madalen erdia edo azken Madalen aldia) harpeetan ohikoak diren koordenadetara biltzeko aukera ematen dute, aldi horretakoa baita, pintura beltzez margotutako animalien estiloei erreparatuz gero, Santimamiñe. Garai hartako multzoetan (Covaciella, Garma, Cullalvera, Urdiales, Ekain... Niaux) motibo beltz eta gorrien txandakartzak, eskuarki figuratiboak aurrenekoak eta abstraktuak bigarrenak, ohikoak izateaz gainera, Santimamiñen kolore gorritz bereizitako gai zehatz berdinak (paraleloan luzatzen diren marra sailak, puntuak leerroan, hatz marka solteak) dira ohikoenak eta sarrienak Pirinio aldeko harpeetako Madalen aroko artean.

misma cueva, y fuertes sospechas del mismo fenómeno en otras como Arco A, Pondra, El Pendo, Arenaza o Ekain. Este uso incrementa la dificultad de diferenciar lo pintado de lo meramente natural, salvo que se añadan otros elementos al colorante aplicado, que no parece un comportamiento sistemático con los datos actuales. De manera que para acreditar la naturaleza pictórica de los motivos en rojo formalmente más imprecisos de Santimamiñe (manchas n.º 112 y 113) solo podemos argumentar una cierta experiencia en la discriminación de lo que es natural y lo que está pintado en las cuevas, la existencia cierta y frecuente de este tipo de manchas informes en muchos conjuntos parietales paleolíticos (no siempre resto de representaciones más complejas, sino en muchos casos meras manchas en origen), y su asociación frecuente con figuras animales en negro del mismo estilo que las de Santimamiñe en conjuntos rupestres como los de Niaux, Fontanet, Marsoulas, o en la región cantábrica, Urdiales, Cullalvera, Covaciella y Galería inferior de La Garma, entre otros.

En resumen, la evaluación e integración de estos motivos en rojo en el estudio de la cueva (por González Sainz y Ruiz Idarraga) incrementa ciertamente la diversidad de procedimientos técnicos y de la temática de Santimamiñe, pero al tiempo facilita una consideración de ese conjunto rupestre más integrada en las coordenadas habituales de los conjuntos rupestres del Magdaleniense reciente (medio o superior-final), época a la que corresponde Santimamiñe, en principio, por el estilo de las figuras animales en negro. En los conjuntos de esa época no solo es habitual la alternancia de motivos en negro y en rojo (Covaciella, Garma, Cullalvera, Urdiales, Ekain... Niaux), mayoritariamente figurativos los primeros y abstractos los segundos, sino que los mismos temas concretos definidos en Santimamiñe en color rojo (series de líneas paralelas, puntos en línea, digitaciones sueltas) son los más frecuentes y los que aparecen en más conjuntos rupestres dentro del arte magdaleniense pirenaico.

J.C. López Quintana; A. Guenaga Lizasu; C. González Sainz

B.17.3. **San Mames baselizaren inguruko nekropolia**

Zuzendaritza: M. Unzueta Portilla eta D. Vallo Espinosa
Finantzazioa: Bizkaiko Foru Aldundia

B.17.3. **Necrópolis en el entorno de la ermita de San Mamés**

Dirección: M. Unzueta Portilla y D. Vallo Espinosa
Financiación: Diputación Foral de Bizkaia

Extension of the excavation in the vicinity of San Mamés Hermitage, in which remains of late classical material elements were documented.

Helburuak

2007ko kanpainako 9. zundaketan agertutako antzinaroko materialak testuinguru batera biltzea izan zuen helburu San Mames baselizaren inguruan buru-

Objetivos

El objetivo de la ampliación de la intervención realizada en el entorno de la ermita de San Mamés era contextualizar los materiales tardoantiguos aparecidos